

# XPS 12




## Руководство по обслуживанию

Модель компьютера: XPS 12 9250  
нормативная модель: T02H  
нормативный тип: T02H001



# Примечания, предупреждения и предостережения

---

-  **ПРИМЕЧАНИЕ: ПРИМЕЧАНИЕ** содержит важную информацию, которая поможет использовать планшет более эффективно.
  -  **ОСТОРОЖНО: ПРЕДУПРЕЖДЕНИЕ.** Указывает на опасность повреждения оборудования или потери данных и подсказывает, как этого избежать.
  -  **ПРЕДУПРЕЖДЕНИЕ:** Указывает на риск повреждения оборудования, получения травм или на угрозу для жизни.
- 

© Dell Inc., 2015 г. Все права защищены. Данное изделие защищено американскими и международными законами об авторских правах и интеллектуальной собственности. Dell™ и логотип Dell являются товарными знаками корпорации Dell в Соединенных Штатах и (или) других странах. Все другие товарные знаки и наименования, упомянутые в данном документе, могут являться товарными знаками соответствующих компаний.

2015–11

Ред. A00

# Содержание

<b>Подготовка к работе с внутренними компонентами планшета.....</b>	<b>7</b>
Перед началом работы .....	7
Инструкции по технике безопасности.....	7
Рекомендуемые инструменты.....	9
<b>После работы с внутренними компонентами планшета.....</b>	<b>10</b>
<b>Снятие батареи.....</b>	<b>11</b>
Последовательность действий.....	11
<b>Установка батареи.....</b>	<b>15</b>
Последовательность действий.....	15
<b>Извлечение твердотельного накопителя.....</b>	<b>16</b>
Предварительные действия.....	16
Последовательность действий.....	16
<b>Установка твердотельного накопителя.....</b>	<b>18</b>
Последовательность действий.....	18
Действия после завершения операции.....	18
<b>Извлечение платы беспроводной сети.....</b>	<b>19</b>
Предварительные действия.....	19
Последовательность действий.....	19
<b>Установка платы беспроводной сети.....</b>	<b>21</b>
Последовательность действий.....	21
Действия после завершения операции.....	22


<b>Извлечение передней камеры.....</b>	<b>23</b>
Предварительные действия.....	23
Последовательность действий.....	23
<b>Установка передней камеры.....</b>	<b>25</b>
Последовательность действий.....	25
Действия после завершения операции.....	25
<b>Извлечение задней камеры.....</b>	<b>26</b>
Предварительные действия.....	26
Последовательность действий.....	26
<b>Установка задней камеры.....</b>	<b>28</b>
Последовательность действий.....	28
Действия после завершения операции.....	28
<b>Извлечение батарейки типа «таблетка».....</b>	<b>29</b>
Предварительные действия.....	29
Последовательность действий.....	29
<b>Установка батареи типа «таблетка».....</b>	<b>31</b>
Последовательность действий.....	31
Действия после завершения операции.....	31
<b>Извлечение порта гарнитуры.....</b>	<b>32</b>
Предварительные действия.....	32
Последовательность действий.....	32
<b>Установка порта гарнитуры.....</b>	<b>34</b>
Последовательность действий.....	34
Действия после завершения операции.....	34

<b>Извлечение микрофона.....</b>	<b>35</b>
Предварительные действия.....	35
Последовательность действий.....	35
<b>Установка микрофона.....</b>	<b>37</b>
Последовательность действий.....	37
Действия после завершения операции.....	37
<b>Извлечение платы кнопки питания.....</b>	<b>38</b>
Предварительные действия.....	38
Последовательность действий.....	38
<b>Установка платы кнопки питания.....</b>	<b>40</b>
Последовательность действий.....	40
Действия после завершения операции.....	40
<b>Снятие платы кнопок регулировки громкости.....</b>	<b>41</b>
Предварительные действия.....	41
Последовательность действий.....	41
<b>Установка платы кнопок регулировки громкости.....</b>	<b>43</b>
Последовательность действий.....	43
Действия после завершения операции.....	43
<b>Извлечение системной платы.....</b>	<b>44</b>
Предварительные действия.....	44
Последовательность действий.....	44
<b>Установка системной платы.....</b>	<b>48</b>
Последовательность действий.....	48
Действия после завершения операции.....	49

<b>Снятие задней крышки.....</b>	<b>50</b>
Предварительные действия.....	50
Последовательность действий.....	50
<b>Установка задней крышки.....</b>	<b>52</b>
Последовательность действий.....	52
Действия после завершения операции.....	52
<b>Снятие дисплея.....</b>	<b>53</b>
Предварительные действия.....	53
Последовательность действий.....	53
<b>Установка дисплея.....</b>	<b>55</b>
Последовательность действий.....	55
Действия после завершения операции.....	55
<b>Перепрограммирование BIOS.....</b>	<b>56</b>
<b>Справка и обращение в компанию Dell.....</b>	<b>57</b>
Материалы для самостоятельного разрешения вопросов.....	57
Обращение в компанию Dell.....	58


# Подготовка к работе с внутренними компонентами планшета


---

 **ПРИМЕЧАНИЕ:** Внешний вид планшета зависит от заказанной конфигурации и может отличаться от изображенного в данном документе.

## Перед началом работы

- 1 Сохраните и закройте все открытые файлы, выйдите из всех приложений.
- 2 Выключите планшет.







- Windows 10: нажмите или коснитесь **Пуск** →  **Питание** → **Выключение**.
- Windows 7: Щелкните или коснитесь **Пуск** → **Выключение**.

 **ПРИМЕЧАНИЕ:** При использовании другой операционной системы ознакомьтесь с инструкциями по выключению в документации к операционной системе.

- 3 Отключите планшет и все подключенные к нему устройства от электросети.
- 4 Отключите от планшета все кабели (телефонные, сетевые кабели и т. д.).
- 5 Отключите от планшета все внешние и периферийные устройства, такие как клавиатура, мышь, монитор и т.д.
- 6 Извлеките все мультимедийные карты и оптические диски из планшета, если таковые имеются.

## Инструкции по технике безопасности

Следуйте этим инструкциям во избежание повреждений планшета и для собственной безопасности.

-  **ПРЕДУПРЕЖДЕНИЕ:** Перед началом работы с внутренними компонентами планшета прочитайте информацию по технике безопасности, прилагаемую к планшету, и следуйте инструкциям, описанным в разделе [Подготовка к работе с внутренними компонентами планшета](#). После работы с внутренними компонентами планшета следуйте инструкциям, описанным в разделе [После работы с внутренними компонентами планшета](#). Для ознакомления с рекомендуемыми правилами техники безопасности см. домашнюю страницу Нормативных требований по адресу [www.dell.com/regulatory\\_compliance](http://www.dell.com/regulatory_compliance).
-  **ПРЕДУПРЕЖДЕНИЕ:** Перед открытием крышки или снятием панелей планшета отключите все источники питания. После завершения работ с внутренними компонентами планшета установите на место все крышки, панели и винты перед подключением источника питания.
-  **ОСТОРОЖНО:** Чтобы не повредить планшет, работы следует выполнять на чистой ровной поверхности.
-  **ОСТОРОЖНО:** Чтобы не повредить компоненты и платы, их следует держать за края, не прикасаясь к контактам.
-  **ОСТОРОЖНО:** Пользователь может выполнять только те действия по устранению неисправностей и ремонту, которые разрешены или контролируются специалистами службы технической поддержки Dell. Гарантия не распространяется на повреждения, причиной которых стало обслуживание без разрешения компании Dell. См. инструкции по технике безопасности, прилагаемые к устройству или доступные по адресу [www.dell.com/regulatory\\_compliance](http://www.dell.com/regulatory_compliance).
-  **ОСТОРОЖНО:** Перед тем как прикасаться к внутренним компонентам планшета, избавьтесь от заряда статического электричества, дотронувшись до неокрашенной металлической поверхности. Во время работы периодически прикасайтесь к неокрашенной металлической поверхности, чтобы снять статическое электричество, которое может повредить внутренние компоненты.

**△ ОСТОРОЖНО:** При отсоединении кабеля беритесь за разъем или специальный ярлык на нем. Не тяните за кабель. У некоторых кабелей имеются разъемы с фиксирующими выступами или винты с накатанной головкой, которые необходимо вывернуть перед тем, как отсоединять кабель. При отсоединении кабелей следует прилагать усилие по прямой линии, чтобы не повредить контакты. При подсоединении кабелей убедитесь в правильной ориентации и соосности элементов разъема.

**△ ОСТОРОЖНО:** Нажмите и извлеките все карты памяти из устройства чтения карт памяти.


## Рекомендуемые инструменты

Для выполнения процедур, описанных в этом документе, могут потребоваться следующие инструменты:

- крестовая отвертка;
- пластмассовая палочка

# После работы с внутренними компонентами планшета


---

 **ОСТОРОЖНО:** Отсутствие винтов в винтовых креплениях и слабо завернутые винты и могут привести к серьезным повреждениям планшета.


- 1 Закрутите все винты и убедитесь в том, что внутри планшета не остались затерявшиеся винты.
- 2 Подключите все внешние и периферийные устройства, а также кабели, которые были отключены перед началом работы внутри планшета.
- 3 Установите все карты памяти, диски и любые другие компоненты, которые были отключены перед началом работы внутри планшета.
- 4 Подключите планшет и все внешние устройства к электросети.
- 5 Включите планшет.

# Снятие батареи

---

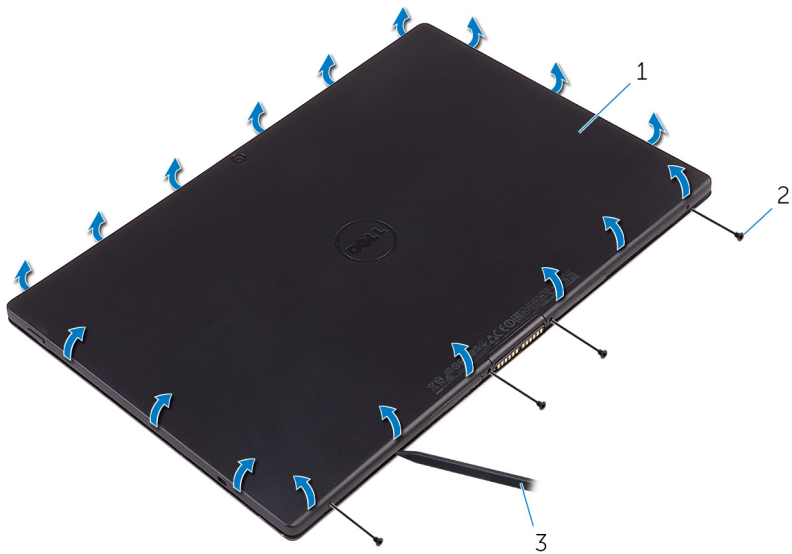
 **ПРЕДУПРЕЖДЕНИЕ:** Перед началом работы с внутренними компонентами планшета прочитайте информацию по технике безопасности, прилагаемую к планшету, и следуйте инструкциям, описанным в разделе [Подготовка к работе с внутренними компонентами планшета](#). После работы с внутренними компонентами планшета следуйте инструкциям, описанным в разделе [После работы с внутренними компонентами планшета](#). Для ознакомления с рекомендуемыми правилами техники безопасности см. домашнюю страницу Нормативных требований по адресу [www.dell.com/regulatory\\_compliance](http://www.dell.com/regulatory_compliance).

## Последовательность действий

 **ОСТОРОЖНО:** Перед открытием планшета во избежание царапин на дисплее убедитесь, что он располагается на мягкой ткани или на ровной поверхности.

- 1 Переверните планшет.
- 2 Открутите винты, которыми задняя крышка в сборе крепится к дисплею в сборе.

**3** С помощью пластмассовой палочки подденьте края задней крышки в сборе.



1 задняя крышка в сборе

2 винты (4)

3 пластмассовая палочка

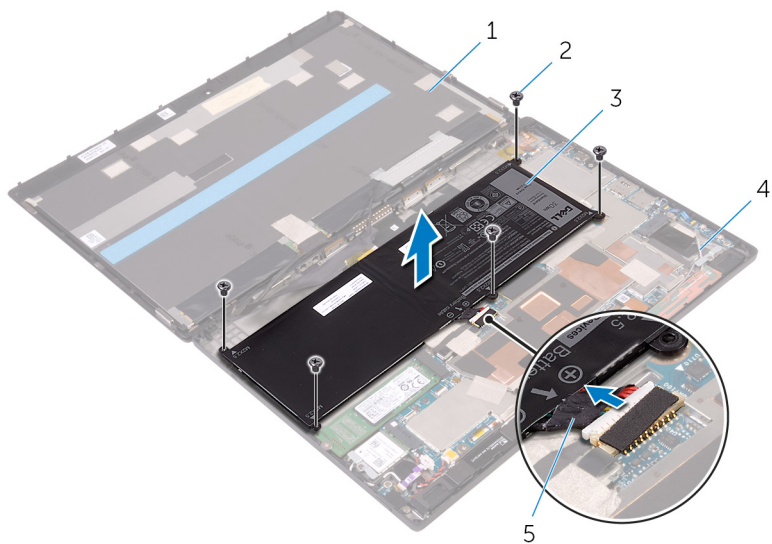
- 4 Осторожно поднимите заднюю крышку в сборе и переверните ее.



1 задняя крышка в сборе

- 5 Открутите винты, которыми аккумулятор крепится к задней крышке в сборе.
- 6 Отсоедините кабель аккумулятора от системной платы.

7 Извлеките батарейку вместе с кабелем из задней крышки в сборе.



1 дисплей в сборе

3 батарея

5 кабель батареи

2 винты (5)

4 задняя крышка в сборе

# Установка батареи

---






**ПРЕДУПРЕЖДЕНИЕ:** Перед началом работы с внутренними компонентами планшета прочитайте информацию по технике безопасности, прилагаемую к планшету, и следуйте инструкциям, описанным в разделе [Подготовка к работе с внутренними компонентами планшета](#). После работы с внутренними компонентами планшета следуйте инструкциям, описанным в разделе [После работы с внутренними компонентами планшета](#). Для ознакомления с рекомендуемыми правилами техники безопасности см. домашнюю страницу Нормативных требований по адресу [www.dell.com/regulatory\\_compliance](http://www.dell.com/regulatory_compliance).

## Последовательность действий

- 1 Совместите резьбовые отверстия на аккумуляторе с резьбовыми отверстиями на задней крышке в сборе.
- 2 Закрутите винты, которыми батарея крепится к задней крышке в сборе.
- 3 Подключите кабель аккумулятора к системной плате.
- 4 Совместите заднюю крышку в сборе с дисплеем в сборе и установите ее на место со щелчком.
- 5 Закрутите обратно винты, которыми задняя крышка в сборе крепится к дисплею в сборе.
- 6 Переверните планшет.

# Извлечение твердотельного накопителя

---

-  **ПРЕДУПРЕЖДЕНИЕ:** Перед началом работы с внутренними компонентами планшета прочитайте информацию по технике безопасности, прилагаемую к планшету, и следуйте инструкциям, описанным в разделе [Подготовка к работе с внутренними компонентами планшета](#). После работы с внутренними компонентами планшета следуйте инструкциям, описанным в разделе [После работы с внутренними компонентами планшета](#). Для ознакомления с рекомендуемыми правилами техники безопасности см. домашнюю страницу Нормативных требований по адресу [www.dell.com/regulatory\\_compliance](http://www.dell.com/regulatory_compliance).
-  **ОСТОРОЖНО:** Твердотельные диски крайне хрупкие. Соблюдайте осторожность при обращении с жестким диском.
-  **ОСТОРОЖНО:** Не извлекайте твердотельный диск, пока планшет включен или находится в режиме сна, чтобы не допустить потери данных.

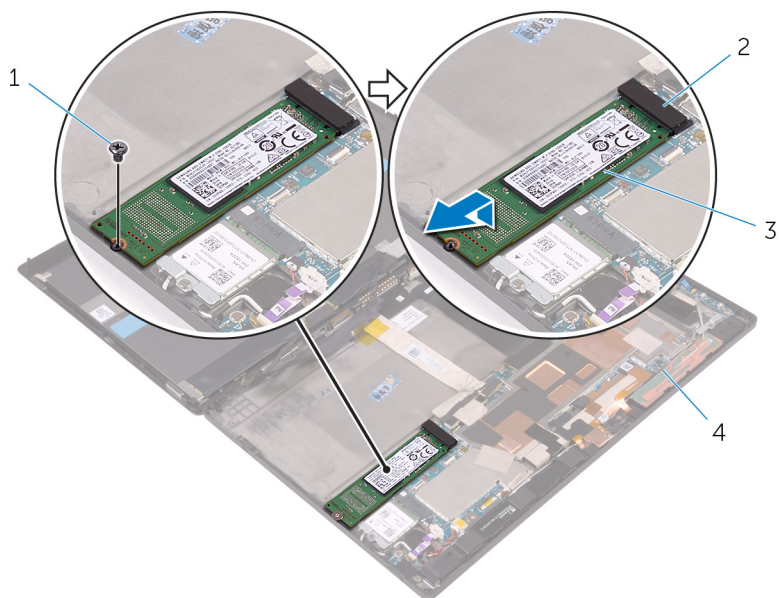
## Предварительные действия

Извлеките [батарею](#).

## Последовательность действий

- 1 Открутите винт, фиксирующий твердотельный диск на задней крышке в сборе.

- 2 Приподнимите, сдвиньте и снимите твердотельный диск с задней крышки в сборе.



1 винт


2 слот твердотельного накопителя


3 твердотельный накопитель

4 задняя крышка в сборе

# Установка твердотельного накопителя

---

 **ПРЕДУПРЕЖДЕНИЕ:** Перед началом работы с внутренними компонентами планшета прочитайте информацию по технике безопасности, прилагаемую к планшету, и следуйте инструкциям, описанным в разделе [Подготовка к работе с внутренними компонентами планшета](#). После работы с внутренними компонентами планшета следуйте инструкциям, описанным в разделе [После работы с внутренними компонентами планшета](#). Для ознакомления с рекомендуемыми правилами техники безопасности см. домашнюю страницу Нормативных требований по адресу [www.dell.com/regulatory\\_compliance](http://www.dell.com/regulatory_compliance).

 **ОСТОРОЖНО:** Твердотельные диски крайне хрупкие. Соблюдайте осторожность при обращении с жестким диском.

## Последовательность действий

- 1 Вставьте твердотельный диск в слот на системной плате.
- 2 Совместите отверстие для винта твердотельном диске с отверстием для винта на задней крышке в сборе.
- 3 Закрутите винт, фиксирующий твердотельный диск на задней крышке в сборе.

## Действия после завершения операции

Установите на место [батарею](#).

# Извлечение платы беспроводной сети

---



**ПРЕДУПРЕЖДЕНИЕ:** Перед началом работы с внутренними компонентами планшета прочитайте информацию по технике безопасности, прилагаемую к планшету, и следуйте инструкциям, описанным в разделе [Подготовка к работе с внутренними компонентами планшета](#). После работы с внутренними компонентами планшета следуйте инструкциям, описанным в разделе [После работы с внутренними компонентами планшета](#). Для ознакомления с рекомендуемыми правилами техники безопасности см. домашнюю страницу Нормативных требований по адресу [www.dell.com/regulatory\\_compliance](http://www.dell.com/regulatory_compliance).

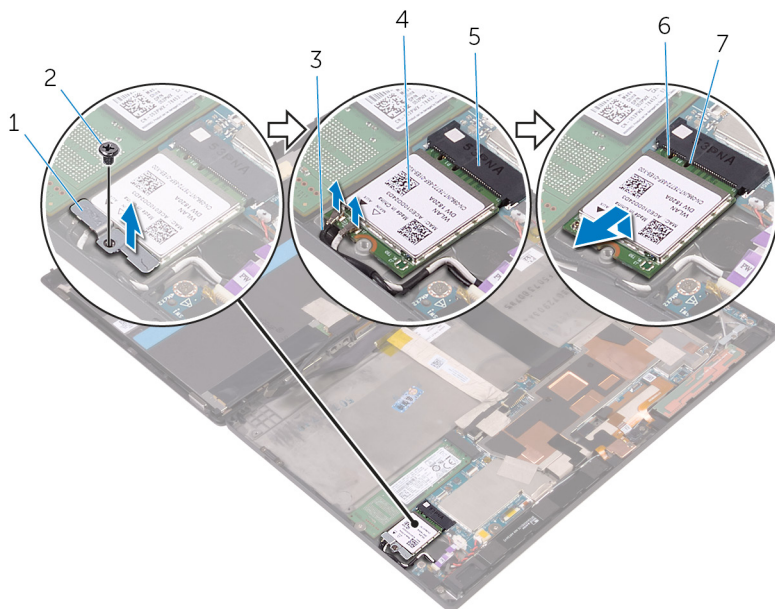
## Предварительные действия

Извлеките [батарею](#).

## Последовательность действий

- 1 Выкрутите винт, которым скоба платы беспроводной сети и сама плата крепятся к системной плате.
- 2 Снимите скобу платы беспроводной сети с платы.
- 3 Отсоедините антенные кабели от платы беспроводной сети.


- 4 Сдвиньте и извлеките плату беспроводной сети из соответствующего разъема.




- |   |                                |   |                         |
|---|--------------------------------|---|-------------------------|
| 1 | скоба платы беспроводной сети  | 2 | винт                    |
| 3 | антенные кабели (2)            | 4 | плата беспроводной сети |
| 5 | разъем платы беспроводной сети | 6 | паз                     |
| 7 | Клавиша                        |   |                         |

# Установка платы беспроводной сети

---

 **ПРЕДУПРЕЖДЕНИЕ:** Перед началом работы с внутренними компонентами планшета прочитайте информацию по технике безопасности, прилагаемую к планшету, и следуйте инструкциям, описанным в разделе [Подготовка к работе с внутренними компонентами планшета](#). После работы с внутренними компонентами планшета следуйте инструкциям, описанным в разделе [После работы с внутренними компонентами планшета](#). Для ознакомления с рекомендуемыми правилами техники безопасности см. домашнюю страницу Нормативных требований по адресу [www.dell.com/regulatory\\_compliance](http://www.dell.com/regulatory_compliance).

## Последовательность действий

 **ОСТОРОЖНО:** Не помещайте кабели под платой беспроводной связи во избежание ее повреждения.

- 1 Совместите выемку на плате беспроводной сети с выступом на разьеме платы беспроводной сети и вставьте плату в разъем.
- 2 Совместите винтовое отверстие на плате беспроводной сети с винтовым отверстием на системной плате.
- 3 Подключите антенные кабели к плате беспроводной сети. В следующей таблице приводится схема цветовых обозначений для платы беспроводной сети, которая поддерживается вашим планшетом:

Разъемы на плате беспроводной сети	Цвет антенного кабеля
Основной (белый треугольник)	Белый
Вспомогательный (черный треугольник)	Черный

- 4 Совместите винтовое отверстие на скобе платы беспроводной сети с винтовым отверстием на системной плате.
- 5 Установите на место винт, которым скоба платы беспроводной сети и сама плата крепятся к системной плате.

## Действия после завершения операции

Установите на место [батарею](#).

# Извлечение передней камеры

---



**ПРЕДУПРЕЖДЕНИЕ:** Перед началом работы с внутренними компонентами планшета прочитайте информацию по технике безопасности, прилагаемую к планшету, и следуйте инструкциям, описанным в разделе [Подготовка к работе с внутренними компонентами планшета](#). После работы с внутренними компонентами планшета следуйте инструкциям, описанным в разделе [После работы с внутренними компонентами планшета](#). Для ознакомления с рекомендуемыми правилами техники безопасности см. домашнюю страницу Нормативных требований по адресу [www.dell.com/regulatory\\_compliance](http://www.dell.com/regulatory_compliance).

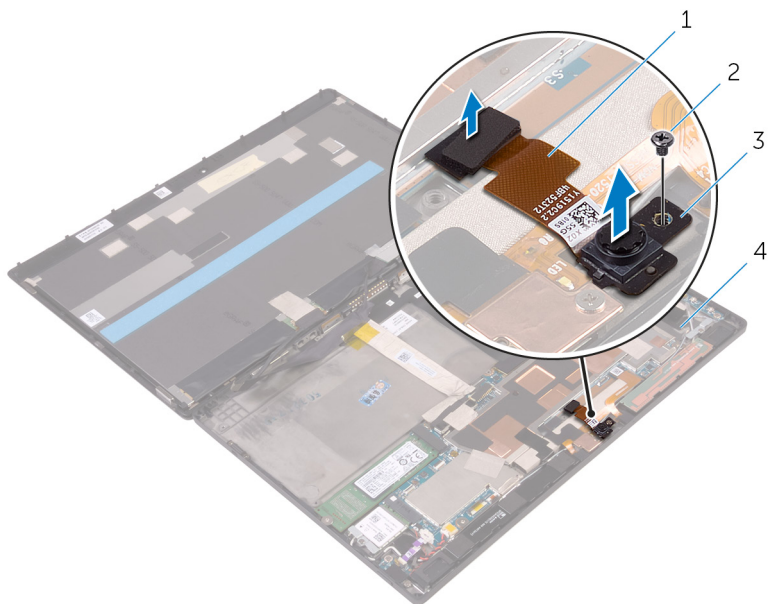
## Предварительные действия

Извлеките [батарею](#).

## Последовательность действий

- 1 Открутите винт, которым передняя камера крепится к задней крышке в сборе.
- 2 Отсоедините кабель камеры от системной платы.

**3** Извлеките переднюю камеру вместе с кабелем из задней крышки в сборе.



1 кабель камеры

2 винт

3 переднюю камеру

4 задняя крышка в сборе

# Установка передней камеры

---



**ПРЕДУПРЕЖДЕНИЕ:** Перед началом работы с внутренними компонентами планшета прочитайте информацию по технике безопасности, прилагаемую к планшету, и следуйте инструкциям, описанным в разделе [Подготовка к работе с внутренними компонентами планшета](#). После работы с внутренними компонентами планшета следуйте инструкциям, описанным в разделе [После работы с внутренними компонентами планшета](#). Для ознакомления с рекомендуемыми правилами техники безопасности см. домашнюю страницу Нормативных требований по адресу [www.dell.com/regulatory\\_compliance](http://www.dell.com/regulatory_compliance).

## Последовательность действий

- 1 Совместите отверстие для винта на передней камере с отверстием для винта на задней крышке в сборе.
- 2 Закрутите винт, которым передняя камера крепится к задней крышке в сборе.
- 3 Подсоедините кабель камеры к системной плате.

## Действия после завершения операции

Установите на место [батарею](#).

# Извлечение задней камеры

---



**ПРЕДУПРЕЖДЕНИЕ:** Перед началом работы с внутренними компонентами планшета прочитайте информацию по технике безопасности, прилагаемую к планшету, и следуйте инструкциям, описанным в разделе [Подготовка к работе с внутренними компонентами планшета](#). После работы с внутренними компонентами планшета следуйте инструкциям, описанным в разделе [После работы с внутренними компонентами планшета](#). Для ознакомления с рекомендуемыми правилами техники безопасности см. домашнюю страницу Нормативных требований по адресу [www.dell.com/regulatory\\_compliance](http://www.dell.com/regulatory_compliance).

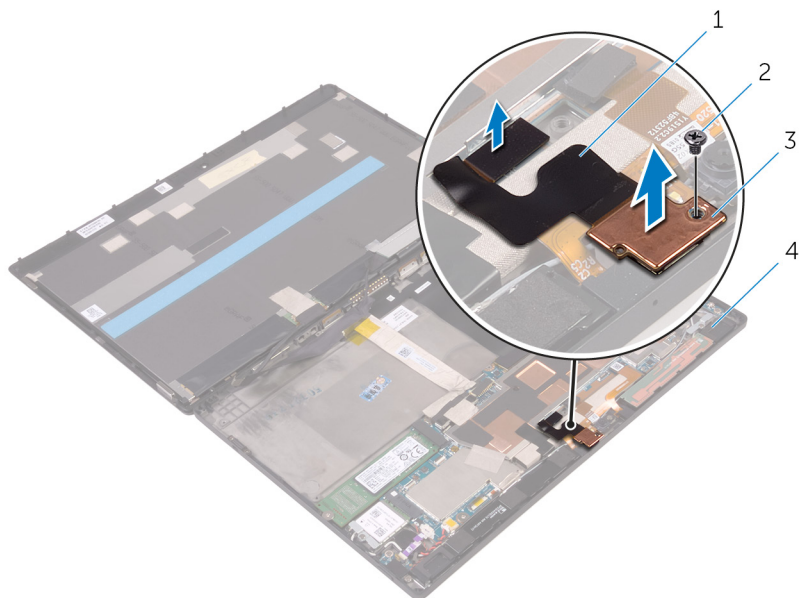
## Предварительные действия

Извлеките [батарею](#).

## Последовательность действий

- 1 Открутите винт, которым задняя камера крепится к задней крышке в сборе.
- 2 Отсоедините кабель камеры от системной платы.

**3** Извлеките заднюю камеру вместе с кабелем из задней крышки в сборе.



1 кабель камеры  
3 задняя камера

2 винт  
4 задняя крышка в сборе

# Установка задней камеры

---



**ПРЕДУПРЕЖДЕНИЕ:** Перед началом работы с внутренними компонентами планшета прочитайте информацию по технике безопасности, прилагаемую к планшету, и следуйте инструкциям, описанным в разделе [Подготовка к работе с внутренними компонентами планшета](#). После работы с внутренними компонентами планшета следуйте инструкциям, описанным в разделе [После работы с внутренними компонентами планшета](#). Для ознакомления с рекомендуемыми правилами техники безопасности см. домашнюю страницу Нормативных требований по адресу [www.dell.com/regulatory\\_compliance](http://www.dell.com/regulatory_compliance).

## Последовательность действий



- 1 Совместите отверстие для винта на задней камере с отверстием для винта на задней крышке в сборе.
- 2 Закрутите винт, которым задняя камера крепится к задней крышке в сборе.
- 3 Подсоедините кабель камеры к системной плате.

## Действия после завершения операции

Установите на место [батарею](#).

# Извлечение батарейки типа «таблетка»

---

-  **ПРЕДУПРЕЖДЕНИЕ:** Перед началом работы с внутренними компонентами планшета прочитайте информацию по технике безопасности, прилагаемую к планшету, и следуйте инструкциям, описанным в разделе [Подготовка к работе с внутренними компонентами планшета](#). После работы с внутренними компонентами планшета следуйте инструкциям, описанным в разделе [После работы с внутренними компонентами планшета](#). Для ознакомления с рекомендуемыми правилами техники безопасности см. домашнюю страницу Нормативных требований по адресу [www.dell.com/regulatory\\_compliance](http://www.dell.com/regulatory_compliance).
-  **ОСТОРОЖНО:** Извлечение батарейки типа «таблетка» сбрасывает настройки BIOS до установленных по умолчанию. Рекомендуется запомнить настройки BIOS перед извлечением батарейки типа «таблетка».

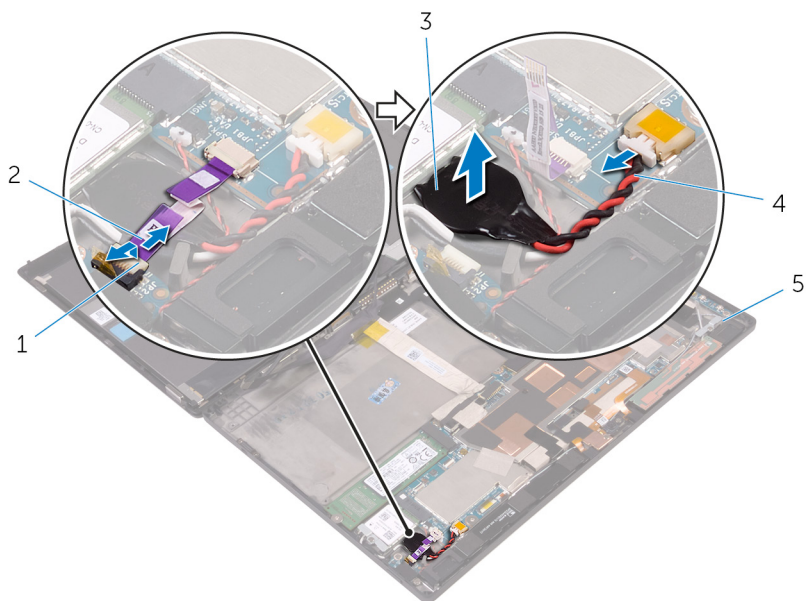
## Предварительные действия

Извлеките [батарею](#).

## Последовательность действий

- 1 Приподнимите защелку и отсоедините кабель платы кнопки питания от платы кнопки питания.
- 2 Отсоедините кабель батарейки типа «таблетка» от системной платы.

**3** Извлеките батарейку типа «таблетка» из задней крышки в сборе.



1 защелка

2 кабель платы кнопки питания

3 батарея типа «таблетка»

4 кабель батарейки типа «таблетка»

5 задняя крышка в сборе

# Установка батареи типа «таблетка»

---



**ПРЕДУПРЕЖДЕНИЕ:** Перед началом работы с внутренними компонентами планшета прочитайте информацию по технике безопасности, прилагаемую к планшету, и следуйте инструкциям, описанным в разделе [Подготовка к работе с внутренними компонентами планшета](#). После работы с внутренними компонентами планшета следуйте инструкциям, описанным в разделе [После работы с внутренними компонентами планшета](#). Для ознакомления с рекомендуемыми правилами техники безопасности см. домашнюю страницу Нормативных требований по адресу [www.dell.com/regulatory\\_compliance](http://www.dell.com/regulatory_compliance).

## Последовательность действий

- 1 Установите батарейку типа «таблетка» в заднюю крышку в сборе.
- 2 Подсоедините кабель батарейки типа «таблетка» к системной плате.
- 3 Вставьте кабель кнопки питания в соответствующий разъем на плате кнопки питания и закройте защелку, чтобы закрепить кабель.

## Действия после завершения операции

Установите на место [батарею](#).

# Извлечение порта гарнитуры

---



**ПРЕДУПРЕЖДЕНИЕ:** Перед началом работы с внутренними компонентами планшета прочитайте информацию по технике безопасности, прилагаемую к планшету, и следуйте инструкциям, описанным в разделе [Подготовка к работе с внутренними компонентами планшета](#). После работы с внутренними компонентами планшета следуйте инструкциям, описанным в разделе [После работы с внутренними компонентами планшета](#). Для ознакомления с рекомендуемыми правилами техники безопасности см. домашнюю страницу Нормативных требований по адресу [www.dell.com/regulatory\\_compliance](http://www.dell.com/regulatory_compliance).

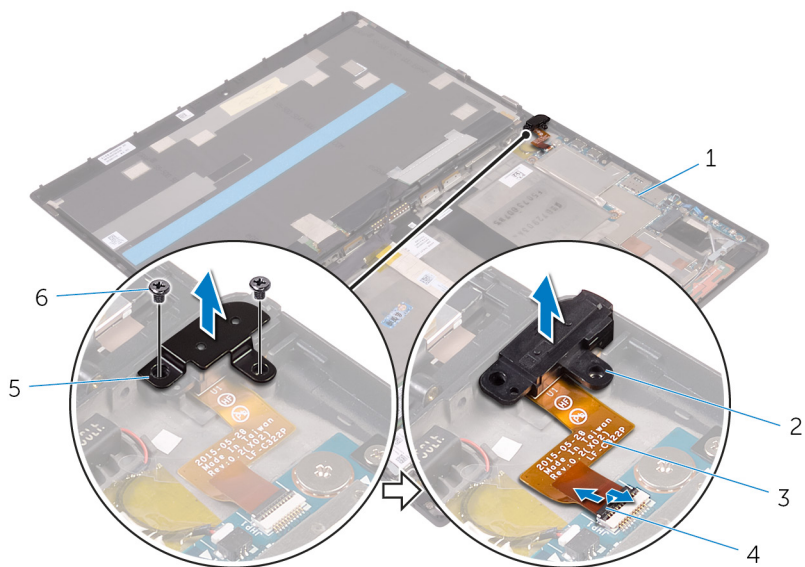
## Предварительные действия

Извлеките [батарею](#).

## Последовательность действий

- 1 Открутите винты, которыми скоба порта гарнитуры и порт гарнитуры крепятся к задней крышке в сборе.
- 2 Приподнимите скобу порта гарнитуры из порта гарнитуры.
- 3 Приподнимите защелку и отключите кабель порта гарнитуры от системной платы.

- 4 Приподнимите порт гарнитуры вместе с кабелем и извлеките его из задней крышки в сборе.



- 1 задняя крышка в сборе  
3 кабель порта гарнитуры  
5 скоба порта гарнитуры

- 2 разъем для наушников  
4 защелка  
6 винты (2 шт.)

# Установка порта гарнитуры

---



**ПРЕДУПРЕЖДЕНИЕ:** Перед началом работы с внутренними компонентами планшета прочитайте информацию по технике безопасности, прилагаемую к планшету, и следуйте инструкциям, описанным в разделе [Подготовка к работе с внутренними компонентами планшета](#). После работы с внутренними компонентами планшета следуйте инструкциям, описанным в разделе [После работы с внутренними компонентами планшета](#). Для ознакомления с рекомендуемыми правилами техники безопасности см. домашнюю страницу Нормативных требований по адресу [www.dell.com/regulatory\\_compliance](http://www.dell.com/regulatory_compliance).

## Последовательность действий

- 1 Вставьте кабель порта гарнитуры в соответствующий разъем на системной плате и нажмите на защелку разъема, чтобы зафиксировать кабель.
- 2 Совместите отверстия для винтов на скобе порта гарнитуры и порт гарнитуры с отверстиями для винтов на задней крышке.
- 3 Закрутите обратно винты, которыми скоба порта гарнитуры и порт гарнитуры крепятся к задней крышке в сборе.

## Действия после завершения операции

Установите на место [батарею](#).

# Извлечение микрофона

---



**ПРЕДУПРЕЖДЕНИЕ:** Перед началом работы с внутренними компонентами планшета прочитайте информацию по технике безопасности, прилагаемую к планшету, и следуйте инструкциям, описанным в разделе [Подготовка к работе с внутренними компонентами планшета](#). После работы с внутренними компонентами планшета следуйте инструкциям, описанным в разделе [После работы с внутренними компонентами планшета](#). Для ознакомления с рекомендуемыми правилами техники безопасности см. домашнюю страницу Нормативных требований по адресу [www.dell.com/regulatory\\_compliance](http://www.dell.com/regulatory_compliance).

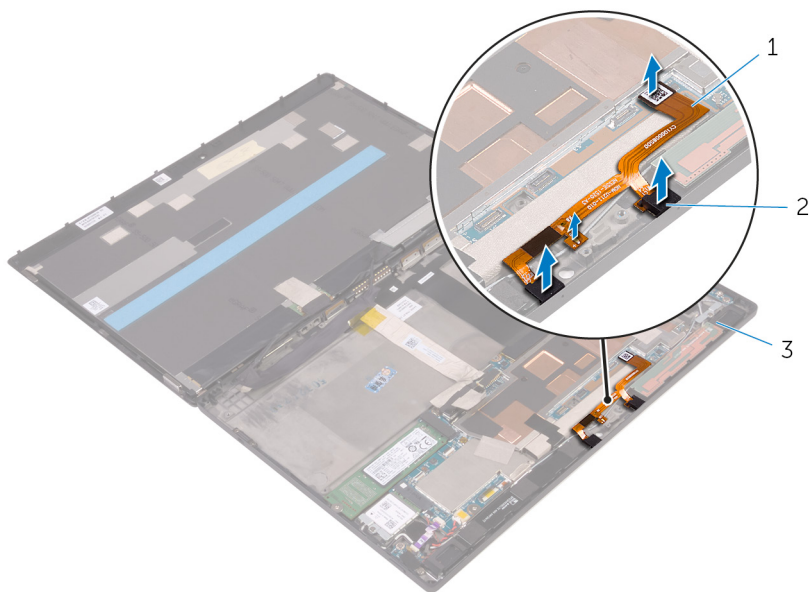
## Предварительные действия

- 1 Извлеките [батарею](#).
- 2 Снимите [переднюю камеру](#).
- 3 Снимите [заднюю камеру](#).

## Последовательность действий

- 1 Отсоедините кабель микрофона от системной платы.

2 Извлеките микрофоны вместе с кабелем из задней крышки в сборе.



1 кабель микрофона

2 микрофоны (2)

3 задняя крышка в сборе

# Установка микрофона

---



**ПРЕДУПРЕЖДЕНИЕ:** Перед началом работы с внутренними компонентами планшета прочитайте информацию по технике безопасности, прилагаемую к планшету, и следуйте инструкциям, описанным в разделе [Подготовка к работе с внутренними компонентами планшета](#). После работы с внутренними компонентами планшета следуйте инструкциям, описанным в разделе [После работы с внутренними компонентами планшета](#). Для ознакомления с рекомендуемыми правилами техники безопасности см. домашнюю страницу Нормативных требований по адресу [www.dell.com/regulatory\\_compliance](http://www.dell.com/regulatory_compliance).

## Последовательность действий

- 1 Разместите микрофоны на задней крышке в сборе и установите их на место со щелчком.
- 2 Подсоедините кабель микрофона к системной плате.

## Действия после завершения операции

- 1 Установите [заднюю камеру](#).
- 2 Установите [переднюю камеру](#).
- 3 Установите на место [батарею](#).

# Извлечение платы кнопки питания

---



**ПРЕДУПРЕЖДЕНИЕ:** Перед началом работы с внутренними компонентами планшета прочитайте информацию по технике безопасности, прилагаемую к планшету, и следуйте инструкциям, описанным в разделе [Подготовка к работе с внутренними компонентами планшета](#). После работы с внутренними компонентами планшета следуйте инструкциям, описанным в разделе [После работы с внутренними компонентами планшета](#). Для ознакомления с рекомендуемыми правилами техники безопасности см. домашнюю страницу Нормативных требований по адресу [www.dell.com/regulatory\\_compliance](http://www.dell.com/regulatory_compliance).

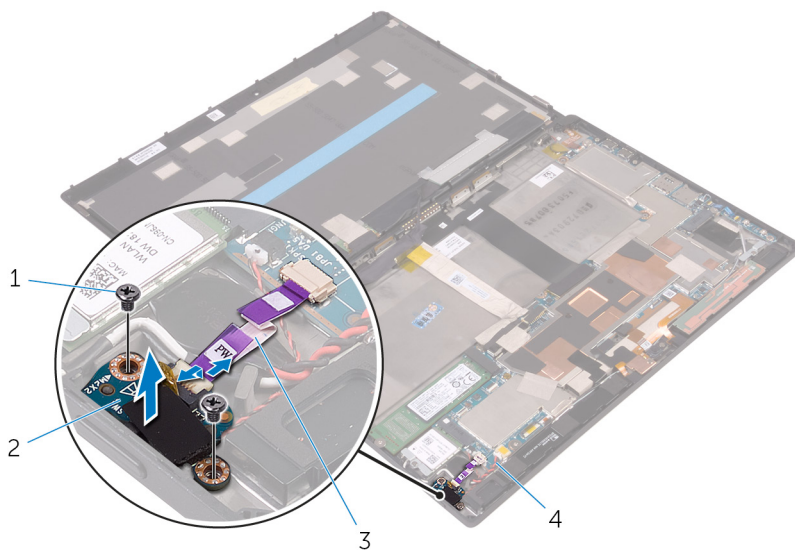
## Предварительные действия

Извлеките [батарею](#).

## Последовательность действий

- 1 Открутите винты, которыми плата кнопки питания крепится к задней крышке в сборе.
- 2 Приподнимите защелку и отсоедините кабель платы кнопки питания от платы кнопки питания.

**3** Извлеките плату кнопки питания и снимите ее с задней крышки в сборе.



1 винты (2 шт.)


2 плату кнопки питания

3 кабель платы кнопки питания

4 задняя крышка в сборе

# Установка платы кнопки питания

---

 **ПРЕДУПРЕЖДЕНИЕ:** Перед началом работы с внутренними компонентами планшета прочитайте информацию по технике безопасности, прилагаемую к планшету, и следуйте инструкциям, описанным в разделе [Подготовка к работе с внутренними компонентами планшета](#). После работы с внутренними компонентами планшета следуйте инструкциям, описанным в разделе [После работы с внутренними компонентами планшета](#). Для ознакомления с рекомендуемыми правилами техники безопасности см. домашнюю страницу Нормативных требований по адресу [www.dell.com/regulatory\\_compliance](http://www.dell.com/regulatory_compliance).

## Последовательность действий

- 1 Совместите отверстия для винтов на плате кнопки питания с отверстиями для винтов на задней крышке в сборе.
- 2 Закрутите винты, которыми плата кнопки питания крепится к задней крышке в сборе.
- 3 Вставьте кабель платы кнопки питания в разъем на плате кнопки питания и нажмите на защелку, чтобы закрепить кабель.

## Действия после завершения операции

Установите на место [батарею](#).

# Снятие платы кнопок регулировки громкости

---



**ПРЕДУПРЕЖДЕНИЕ:** Перед началом работы с внутренними компонентами планшета прочитайте информацию по технике безопасности, прилагаемую к планшету, и следуйте инструкциям, описанным в разделе [Подготовка к работе с внутренними компонентами планшета](#). После работы с внутренними компонентами планшета следуйте инструкциям, описанным в разделе [После работы с внутренними компонентами планшета](#). Для ознакомления с рекомендуемыми правилами техники безопасности см. домашнюю страницу Нормативных требований по адресу [www.dell.com/regulatory\\_compliance](http://www.dell.com/regulatory_compliance).

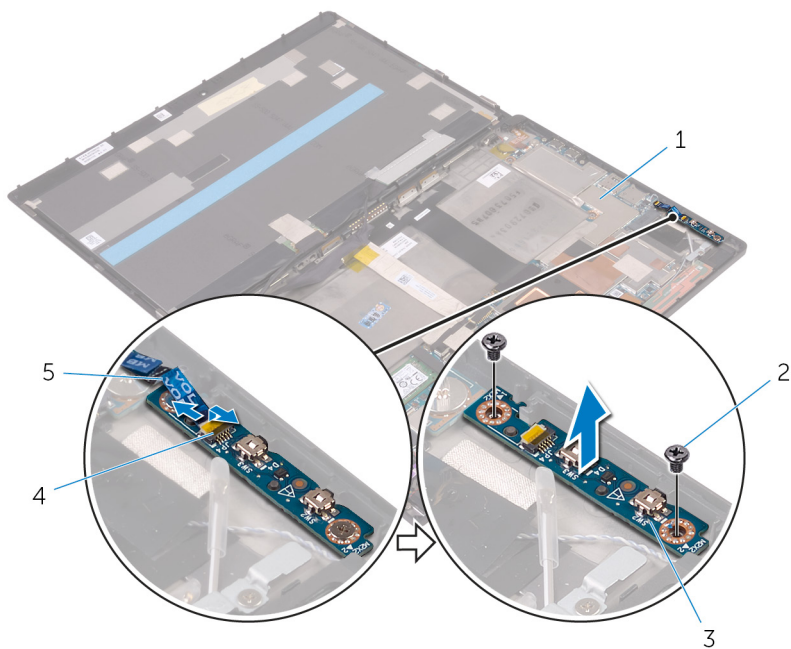
## Предварительные действия

Извлеките [батарею](#).

## Последовательность действий

- 1 Открутите винты, которыми плата кнопок регулировки громкости крепится к задней крышке в сборе.
- 2 Поднимите защелку и отключите кабель платы кнопок регулировки громкости от платы кнопок регулировки громкости.

**3** Извлеките плату кнопок регулировки громкости из задней крышки в сборе.



1 задняя крышка в сборе

2 винты (2 шт.)


3 плата кнопок регулировки  
громкости

4 защелка

5 кабель платы кнопок  
регулировки громкости

# Установка платы кнопок регулировки громкости

---

 **ПРЕДУПРЕЖДЕНИЕ:** Перед началом работы с внутренними компонентами планшета прочитайте информацию по технике безопасности, прилагаемую к планшету, и следуйте инструкциям, описанным в разделе [Подготовка к работе с внутренними компонентами планшета](#). После работы с внутренними компонентами планшета следуйте инструкциям, описанным в разделе [После работы с внутренними компонентами планшета](#). Для ознакомления с рекомендуемыми правилами техники безопасности см. домашнюю страницу Нормативных требований по адресу [www.dell.com/regulatory\\_compliance](http://www.dell.com/regulatory_compliance).

## Последовательность действий


- 1 Совместите резьбовые отверстия на плате кнопок регулировки громкости с резьбовыми отверстиями на задней крышке в сборе.
- 2 Закрутите винты, которыми плата кнопок регулировки громкости крепится к задней крышке в сборе.
- 3 Вставьте кабель платы кнопок регулировки громкости в соответствующий разъем на плате кнопок регулировки громкости и нажмите на защелку, чтобы закрепить кабель.


## Действия после завершения операции


Установите на место [батарею](#).


# Извлечение системной платы

---

 **ПРЕДУПРЕЖДЕНИЕ:** Перед началом работы с внутренними компонентами планшета прочитайте информацию по технике безопасности, прилагаемую к планшету, и следуйте инструкциям, описанным в разделе [Подготовка к работе с внутренними компонентами планшета](#). После работы с внутренними компонентами планшета следуйте инструкциям, описанным в разделе [После работы с внутренними компонентами планшета](#). Для ознакомления с рекомендуемыми правилами техники безопасности см. домашнюю страницу Нормативных требований по адресу [www.dell.com/regulatory\\_compliance](http://www.dell.com/regulatory_compliance).

 **ПРИМЕЧАНИЕ:** Метка обслуживания вашего планшета хранится в системной плате. Вы должны ввести вашу метку обслуживания в программу установки BIOS после замены системной платы.

 **ПРИМЕЧАНИЕ:** Замена системной платы удаляет любые изменения, внесенные в BIOS с использованием программы установки BIOS. Необходимо внести необходимые изменения вновь после замены системной платы.

 **ПРИМЕЧАНИЕ:** Прежде чем отсоединять кабели от системной платы, запомните расположение разъемов, чтобы после замены системной платы вы смогли правильно их подключить.

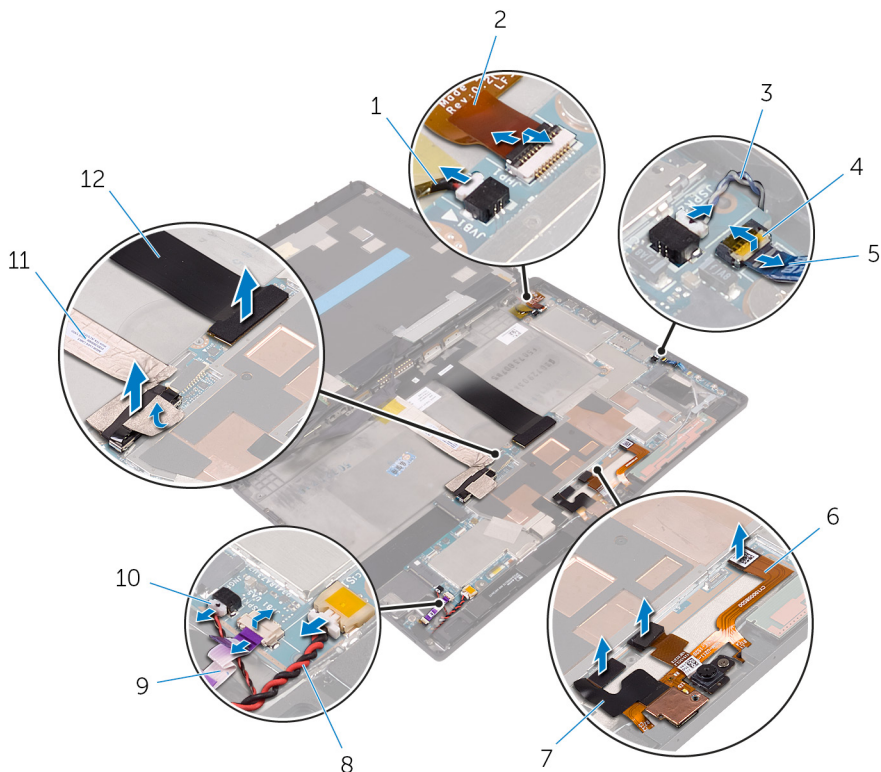
## Предварительные действия

- 1 Извлеките [батарею](#).
- 2 Извлеките [твердотельный накопитель](#).
- 3 Извлеките [плату беспроводной сети](#).

## Последовательность действий

- 1 Отключите кабели динамика, кабели камеры, кабель микрофона и кабель батарейки типа «таблетка» от системной платы.

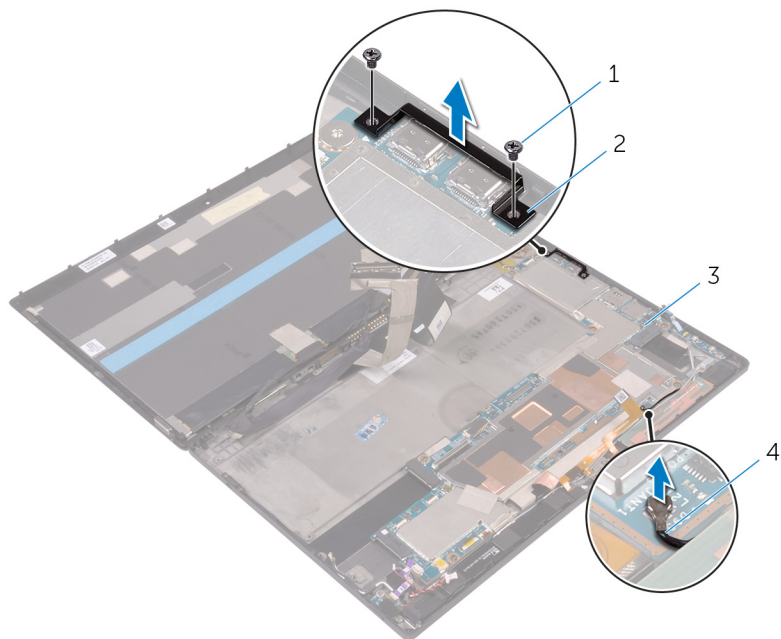
- 2** Поднимите защелки и отключите кабель порта гарнитуры, кабель платы кнопки питания и кабель дисплея от системной платы.



- |    |   |    |                                  |
|----|---|----|----------------------------------|
| 1  | кабель вибродвигателя                     | 2  | кабель порта гарнитуры           |
| 3  | кабель динамика                           | 4  | защелка                          |
| 5  | кабель платы кнопки регулировки громкости | 6  | кабель микрофона                 |
| 7  | кабели камеры (2)                         | 8  | кабель батарейки типа «таблетка» |
| 9  | кабель платы кнопки питания               | 10 | кабель динамика                  |
| 11 | кабель дисплея                            | 12 | кабель разъема док-станции       |

- 3** Снимите кабель антенны с системной платы.
- 4** Открутите винты, которыми кронштейн ввода-вывода крепится к системной плате.

**5** Снимите кронштейн ввода-вывода с системной платы.



1 винты (2 шт.)

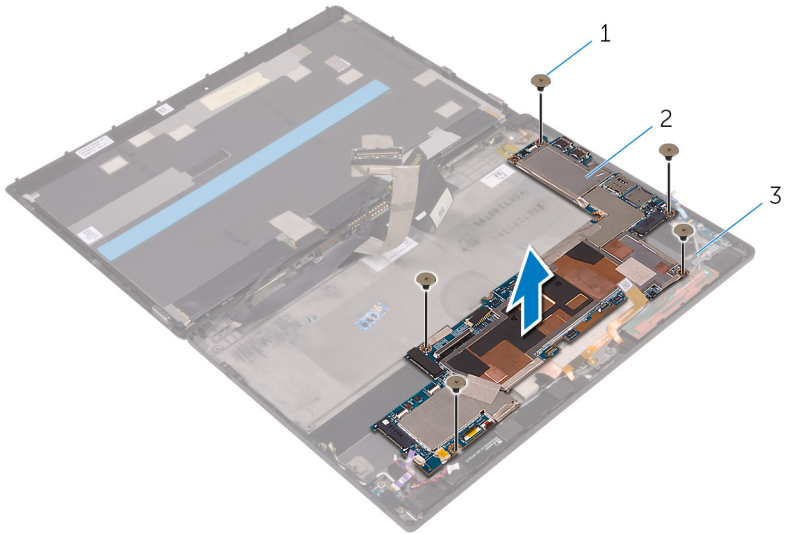
2 панель ввода/вывода

3 задняя крышка в сборе

4 кабель антенны

**6** Открутите винты, которыми системная плата крепится к задней крышке в сборе.

7 Извлеките системную плату из задней крышки в сборе.




1 винты (5)


2 системная плата


3 задняя крышка в сборе

# Установка системной платы

---

 **ПРЕДУПРЕЖДЕНИЕ:** Перед началом работы с внутренними компонентами планшета прочитайте информацию по технике безопасности, прилагаемую к планшету, и следуйте инструкциям, описанным в разделе [Подготовка к работе с внутренними компонентами планшета](#). После работы с внутренними компонентами планшета следуйте инструкциям, описанным в разделе [После работы с внутренними компонентами планшета](#). Для ознакомления с рекомендуемыми правилами техники безопасности см. домашнюю страницу Нормативных требований по адресу [www.dell.com/regulatory\\_compliance](http://www.dell.com/regulatory_compliance).

 **ПРИМЕЧАНИЕ:** Метка обслуживания вашего планшета хранится в системной плате. Вы должны ввести вашу метку обслуживания в программу установки BIOS после замены системной платы.

 **ПРИМЕЧАНИЕ:** Замена системной платы удаляет любые изменения, внесенные в BIOS с использованием программы установки BIOS. Необходимо внести необходимые изменения вновь после замены системной платы.

## Последовательность действий

- 1 Совместите отверстия для винтов на системной плате с отверстиями для винтов на задней крышке в сборе.
- 2 Установите на место винты, которыми системная плата крепится к задней крышке сборе.
- 3 Совместите отверстия для винтов кронштейна ввода-вывода с отверстиями для винтов на системной плате.
- 4 Заверните винты, которыми кронштейн ввода-вывода крепится к системной плате.
- 5 Вставьте кабель порта гарнитуры, кабель платы кнопки питания и кабель дисплея в сборе на соответствующие разъемы на системной плате и нажмите на защелки, чтобы зафиксировать кабели.
- 6 Подключите кабели динамиков, кабели камеры, кабель микрофона и кабель батарейки типа «таблетка» к соответствующим разъемам на системной плате.

## Действия после завершения операции

- 1 Установите на место [плату беспроводной сети](#).
- 2 Установите на место [твердотельный накопитель](#).
- 3 Установите на место [батарею](#).

# Снятие задней крышки

---



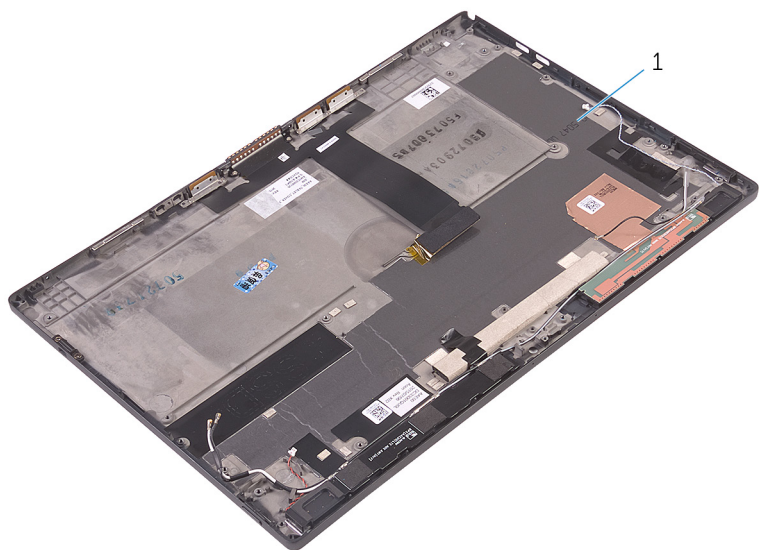
**ПРЕДУПРЕЖДЕНИЕ:** Перед началом работы с внутренними компонентами планшета прочитайте информацию по технике безопасности, прилагаемую к планшету, и следуйте инструкциям, описанным в разделе [Подготовка к работе с внутренними компонентами планшета](#). После работы с внутренними компонентами планшета следуйте инструкциям, описанным в разделе [После работы с внутренними компонентами планшета](#). Для ознакомления с рекомендуемыми правилами техники безопасности см. домашнюю страницу Нормативных требований по адресу [www.dell.com/regulatory\\_compliance](http://www.dell.com/regulatory_compliance).

## Предварительные действия

- 1 Извлеките [батарею](#).
- 2 Извлеките [твердотельный накопитель](#).
- 3 Извлеките [плату беспроводной сети](#).
- 4 Снимите [переднюю камеру](#).
- 5 Снимите [заднюю камеру](#).
- 6 Извлеките [батарею типа «таблетка»](#).
- 7 Извлеките [порт гарнитуры](#).
- 8 Снимите [микрофоны](#).
- 9 Снимите [плату кнопки питания](#).
- 10 Снимите [плату кнопок регулировки громкости](#).
- 11 Извлеките [системную плату](#).
- 12 Снимите [дисплей в сборе](#).

## Последовательность действий


После выполнения предварительных действий осталась задняя крышка.



1 заднюю крышку

# Установка задней крышки

---

 **ПРЕДУПРЕЖДЕНИЕ:** Перед началом работы с внутренними компонентами планшета прочитайте информацию по технике безопасности, прилагаемую к планшету, и следуйте инструкциям, описанным в разделе [Подготовка к работе с внутренними компонентами планшета](#). После работы с внутренними компонентами планшета следуйте инструкциям, описанным в разделе [После работы с внутренними компонентами планшета](#). Для ознакомления с рекомендуемыми правилами техники безопасности см. домашнюю страницу Нормативных требований по адресу [www.dell.com/regulatory\\_compliance](http://www.dell.com/regulatory_compliance).

## Последовательность действий

Поместите заднюю крышку на ровную поверхность.

## Действия после завершения операции

- 1 Установите [дисплей в сборе](#)
- 2 Установите на место [системную плату](#).
- 3 Установите [плату кнопок регулировки громкости](#).
- 4 Установите на место [плату кнопки питания](#).
- 5 Установите [микрофоны](#).
- 6 Установите [порт гарнитуры](#).
- 7 Установите [батарею типа «таблетка»](#).
- 8 Установите [заднюю камеру](#).
- 9 Установите [переднюю камеру](#).
- 10 Установите на место [плату беспроводной сети](#).
- 11 Установите на место [твердотельный накопитель](#).
- 12 Установите на место [батарею](#).

# Снятие дисплея

---



**ПРЕДУПРЕЖДЕНИЕ:** Перед началом работы с внутренними компонентами планшета прочитайте информацию по технике безопасности, прилагаемую к планшету, и следуйте инструкциям, описанным в разделе [Подготовка к работе с внутренними компонентами планшета](#). После работы с внутренними компонентами планшета следуйте инструкциям, описанным в разделе [После работы с внутренними компонентами планшета](#). Для ознакомления с рекомендуемыми правилами техники безопасности см. домашнюю страницу Нормативных требований по адресу [www.dell.com/regulatory\\_compliance](http://www.dell.com/regulatory_compliance).

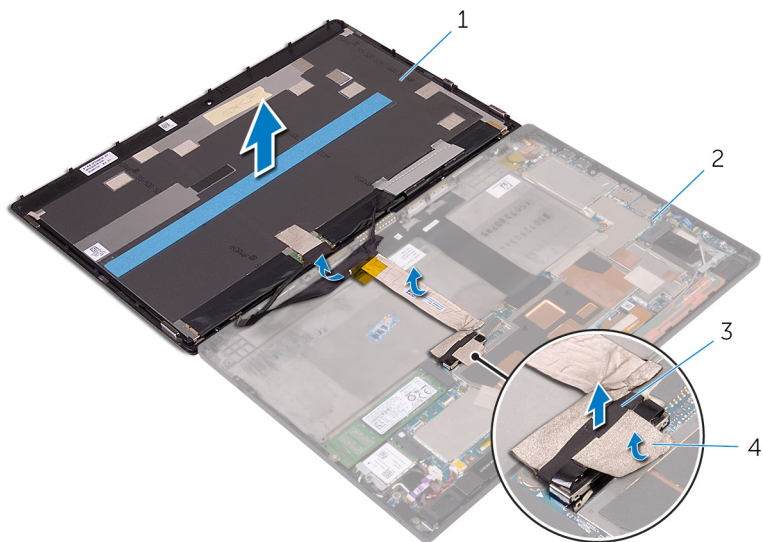
## Предварительные действия

Извлеките [батарею](#).

## Последовательность действий

- 1 Отделите кабель дисплея от системной платы.
- 2 Потянув за язычок, отсоедините кабель дисплея от системной платы.
- 3 Отделите кабель дисплея от задней крышки в сборе.

4 Приподнимите дисплей в сборе вместе с кабелем из задней крышки в сборе.



1 дисплей в сборе

2 задняя крышка в сборе

3 язычок

4 кабель дисплея

# Установка дисплея

---



**ПРЕДУПРЕЖДЕНИЕ:** Перед началом работы с внутренними компонентами планшета прочитайте информацию по технике безопасности, прилагаемую к планшету, и следуйте инструкциям, описанным в разделе [Подготовка к работе с внутренними компонентами планшета](#). После работы с внутренними компонентами планшета следуйте инструкциям, описанным в разделе [После работы с внутренними компонентами планшета](#). Для ознакомления с рекомендуемыми правилами техники безопасности см. домашнюю страницу Нормативных требований по адресу [www.dell.com/regulatory\\_compliance](http://www.dell.com/regulatory_compliance).

## Последовательность действий

- 1 Прикрепите кабель дисплея к задней крышке в сборе.
- 2 Подключите кабель дисплея к системной плате.
- 3 Прикрепите кабель дисплея к разъему на системной плате.

## Действия после завершения операции

Установите на место [батарею](#).

# Перепрограммирование BIOS

---

При наличии обновления или после замены системной платы может потребоваться перепрограммирование (обновление) BIOS. Чтобы перепрограммировать BIOS:

- 1 Включите планшет.
- 2 Перейдите по адресу **[www.dell.com/support](http://www.dell.com/support)**.
- 3 Выберите раздел **Техподдержка продукта**, введите сервисный код планшета и нажмите **Отправить**.



**ПРИМЕЧАНИЕ:** Если у вас нет сервисного кода, используйте функцию автоматического обнаружения или выполните обзор для вашей модели планшета вручную.

- 4 Выберите раздел **Драйверы и загружаемые материалы**.
- 5 Выберите операционную систему, установленную на планшете.
- 6 Прокрутите страницу вниз страницы и разверните **BIOS**.
- 7 Нажмите **Загрузить файл**, чтобы загрузить последнюю версию BIOS для вашего планшета.
- 8 Сохраните файл и по завершении загрузки перейдите в папку, в которой вы сохранили файл обновления BIOS.
- 9 Дважды щелкните значок файла обновления BIOS и следуйте указаниям на экране.

# Справка и обращение в компанию Dell

---

## Материалы для самостоятельного разрешения вопросов

Вы можете получить информацию и помощь по продуктам и сервисам Dell, используя следующие материалы для самостоятельного разрешения вопросов:

Информация о продуктах и сервисах  
Dell

[www.dell.com](http://www.dell.com)

ОС Windows 8.1 и Windows 10

приложение Dell «Справка и  
поддержка»



Windows 10

приложение «Начало работы»



Windows 8.1

приложение «Справка+советы»



Доступ к разделу справки в ОС  
Windows 8, Windows 8.1 и Windows  
10

В поле поиска ОС Windows введите  
**Справка и поддержка** и нажмите  
клавишу **Ввод**.

Доступ к справке в Windows 7

Нажмите **Пуск** → **Справка и  
поддержка**.

Онлайн-справка для операционной  
системы

[www.dell.com/support/windows](http://www.dell.com/support/windows)  
[www.dell.com/support/linux](http://www.dell.com/support/linux)

Для получения информации по  
устранению неисправностей,  
руководств пользователя, инструкций  
по настройке, технических

[www.dell.com/support](http://www.dell.com/support)

характеристики продуктов, блогов технической поддержки, драйверов, обновлений программного обеспечения и т.д.

Узнайте больше об операционной системе, настройке и возможностях использования планшета, резервном копировании данных, диагностике и др.

См. «*Я и Мой Dell*» по адресу [www.dell.com/support/manuals](http://www.dell.com/support/manuals).

## Обращение в компанию Dell

Порядок обращения в компанию Dell по вопросам сбыта, технической поддержки или обслуживания клиентов см. по адресу [www.dell.com/contactdell](http://www.dell.com/contactdell).



**ПРИМЕЧАНИЕ:** Доступность служб различается в зависимости от страны и типа продукции, и некоторые службы могут быть недоступны в вашем регионе.



**ПРИМЕЧАНИЕ:** При отсутствии действующего подключения к Интернету можно найти контактные сведения в счете на приобретенное изделие, упаковочном листе, накладной или каталоге продукции компании Dell.